

visie

# VERBINDING STAD EN PLATTELAND

Om de continuïteit, de kwaliteit en de diversiteit van de landschappen behorende tot het Landgoed Den Woesten Heide naar de toekomst beter te borgen, wordt naar bredere verbindingen gezocht. Hiertoe bestaat er contact met een woongroep in Zwolle, waarvan een aantal zich off-grid in Tiny huisjes willen vestigen met een hoge mate van zelfvoorzieningen. Geen aansluiting op nutsvoorzieningen en zelf hun voedsel willen verbouwen. Wat zij willen brengen: Maatschappelijke diensten verlenen aan het landgoed, ondersteuning in beheer en uitvoering ervan en toezicht. Verder willen we bewoners uit Ommen, die hierin geïnteresseerd zijn, de

gelegenheid geven moestuinen voor eigen voedselverbouw in te richten, in de nabijheid van de Tiny huisjes. Hoe het concept vorm gaat krijgen wordt over nagedacht. Het ligt in de bedoeling dit als pilot voor te stellen aan de hiervoor benodigde instanties om toestemming te verkrijgen. Het perceel is sinds 2020 onderdeel van een pilot 'Perceel eigen retentie'. Het regenwater belast niet het oppervlaktewater maar wordt opgevangen in een 'kikkerpoel' met sloten.



recreatie

## UNIEKE SAMENWERKING MET 'DE HASSELERHOF'

Op het landgoed bevindt zich een ruim 60 jaar oude recreatiewoning die de naam 'Klein Paradijs' heeft gekregen. Het natuurhuisje is in exploitatie bij het bedrijf 'De Hasselerhof' dat door onze dochter en schoonzoon wordt gerund. Ze hebben op hun erf 'De Hasselerhof' nog drie natuur- en reitruimtes waar veelal Randstedelingen op af komen die voor de rust, een retraite en/of een natuurverblijf komen. Het bedrijf 'De Hasselerhof' bevindt zich in de nabijheid van het landgoed. De gasten krijgen de gelegenheid kennis te maken met het leven op het platteland en hun band met de natuur te versterken. Er zijn met onze dochter en schoonzoon gesprekken over de toekomst van het landgoed.

**OUDE EN NIEUWE LANEN EN PADEN** Onze visie op karakteristieke lanen is dat we ze beschouwen als 'Levenslooplanen'. De mooiste lanen vinden wij de Wildervanck de Blécourtaan. Deze bestaat overwegend uit Amerikaanse eiken die omstreeks 1910 zijn aangeplant als onderbrekende 'windvang' tussen percelen dicht opeengeplant naalddhout, monocultuur, dus vatbaar voor stormschade. Heer Wildervanck was destijds eigenaar van het eerste aangeplante bosgedeelte. Lanen zijn nooit af en een lange termijnvisie is belangrijk. In 2017 hebben we samen met genodigden aan wier organisatie een boom was opgedragen het Lindepad aangeplant.



missie

## Presentatie en rondleidingen

Er worden regelmatig presentaties en rondleidingen gegeven op het landgoed vanuit de ontvangstruimte. Dit wordt gedaan voor groepen vanuit allerlei achtergronden. We dragen de missie uit hoe landbouw en natuur goed kunnen samengaan. O.a. ook vanuit historisch perspectief kijken naar de toekomst. Vanuit de

slogan: "Nederland kent alleen maar meer of minder intensief beheerde cultuurlandschappen door de mens economisch gedreven gemaakt. Willen we ze verantwoord doorgeven aan de volgende generaties dan zullen we heel sterk moeten kijken naar hoe ze zijn ontstaan".



planning

## ACTIE AANPLANT WINTER 2023

Langs deze sloot werden in het voorjaar van 2023 stekken van de schietwilg (knotwilg) aangeplant. Dit is gedaan in samenwerking met een groep die zich graag in Tiny huis op het landgoed willen vestigen. Het perceel ligt in de polder 'Vlierbelten' aan de westkant. Lange tijd was dit een kwelrijk grasland, waar calcium en fosfaatrijk kwelwater stimulerend waren om grasland te doen ontstaan. In principe te kalkrijk voor heidevegetatie. Dit was en is nog steeds het geval bij een klein gedeelte in het natuurgebied Varsenerveld.

## Maatschappelijke organisaties

Er wordt samengewerkt met een aantal maatschappelijke organisaties die actief zijn op het gebied van beheer in het buitengebied in deze regio.

- De Agrarische natuurvereniging De Ommer Marke en Landschap Overijssel: de kruidenranden.
- De Wildbeheereenheid Noordervechtlanden: de jacht, toezicht en reeën tellingen. Ze hebben ook het hekwerk gemaakt bij de ingangen van het landgoed m.b.t de wandelroute.
- De Bijenvereniging: faciliteren vergaderruimte.
- Waterschap Drents Overijsselse Delta: gedeelte onderhoud oever langs de heide van de Onderhaarse Leiding.
- Vereniging Natuur en Milieu: beheer van de heide.
- Wandelroutes: Stichting Wandelnetwerk Vechtdal-Overijssel.

• Beleidsmatig met de Gemeente Ommen en de Provincie Overijssel.

Met laatstgenoemde zijn er gesprekken over het beheer en onderhoud van de uitloopgebieden van het ecoduct. **Presentaties en rondleidingen op aanvraag, idem voor museum bezoek.**



Den Woesten Heide  
Wim & Janny van der Heide  
Oude Woestendijk 1  
06 - 51 40 02 71  
woestenheide@gmail.com

# De visie van: Landgoed Den Woesten Heide



Met deze informatiekrant vertellen wij u graag over het landgoed en de vele activiteiten die we hier ontplooiën. Landgoed Den Woesten Heide is in 2015 ontstaan door samenvoeging van landgoed De Woeste en de akkerbouwgronden in het beheer bij de familie van der Heide. Door combinatie van beide namen en latere toevoegingen ontstond een gebied met verschillende landschapkenmerken die nu meer in elkaar overvloeien, van ruim 180 hectare aan de zuidwestkant van Ommen, dat mens en dier een groene zee van ruimte biedt.



## Liefde voor de natuur

Van jongs af aan hadden wij veel interesse in de natuur en tijdens ons boerenleven is de liefde voor de natuur verder gegroeid. Direct bij de start van ons bedrijf hebben we een ruime erfbeplanting gerealiseerd. Een volgende stap was een bedrijfsnatuurplan met o.a. kikkerpoelen, randenbeheer en een bouwplan met veel graan en een moestuin. Veel inspiratie hebben we opgedaan bij de Agrarische Natuurvereniging De Ommer Marke waar tientallen projecten zijn uitgevoerd.

visie

## Toekomstgericht graslandbeheer

In overleg met de grondgebruikers proberen we tot een meer gevarieerd agrarisch grondgebruik te komen. De meeste graslanden zijn inmiddels verrijkt met klaver en kruiden. Klaver bindt met behulp van wortelknolletjes zelf stikstof uit de lucht. Het grasland wordt kleurrijker, komt tot een diepere beworteling en is minder droogtegevoelig. Door de dikkere sponslaag kan het ook gemakkelijker plensbuien absorberen. Tengevolge hiervan ontstaat er meer organische stof in de bodem, dus vastlegging van meer CO2. Voor de akkerbouw een ruimere vruchtwisseling en de heide wat vaker plaggen.



historie

## Ontstaan en ontwikkeling

Landgoed Den Woesten Heide is in 2015 ontstaan door aankoop en samenvoeging van het oorspronkelijke landgoed Flierbelten (later De Woeste) en de akkerbouwgronden die reeds in gebruik en bezit waren van de familie Van der Heide. In de jaren erna zijn er aangrenzende heidegronden aan toegevoegd alsmede enkele bosjes en omliggende graslandpercelen. Al met al is er een fraaie combinatie van veel verschillende cultuurlandschappen ontstaan. Deze uiteenlopende vormen van beheer vragen veel aandacht om ze kwalitatief goed in stand te houden en te verbeteren.





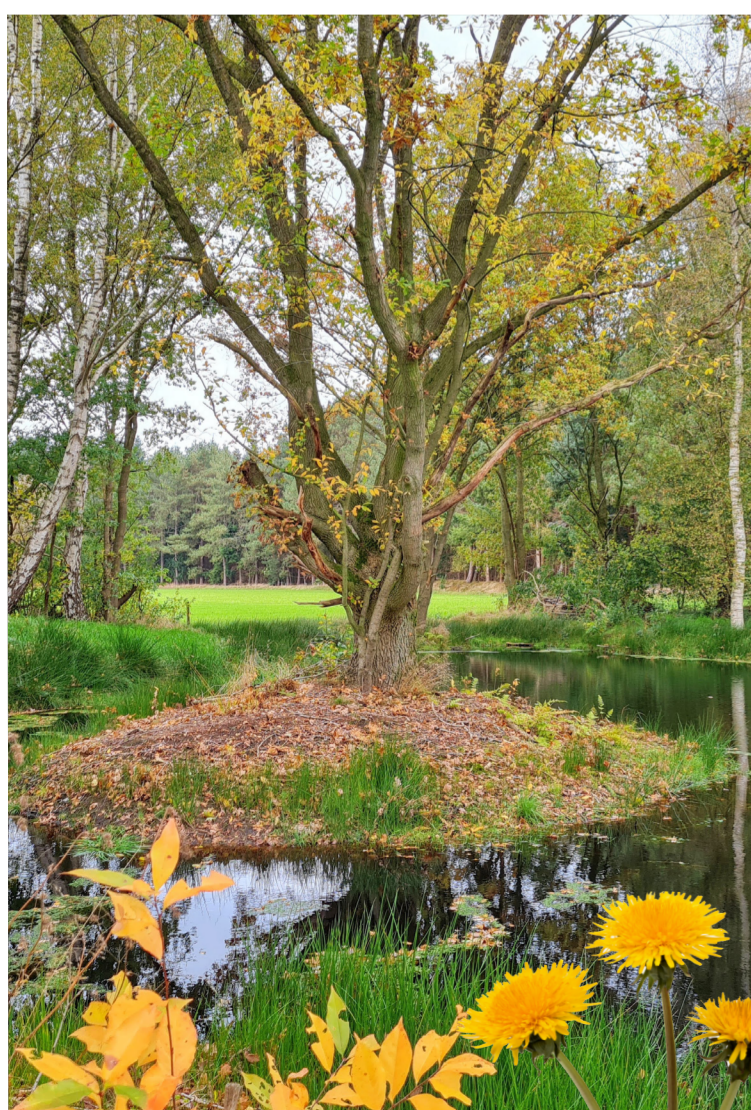


## RUSTGEBIED

Het oude en oorspronkelijke gedeelte van het landgoed, de vroegere Vlierbelten, 60 ha, ruim 30 procent van de totale oppervlakte, hebben wij de status van Rustgebied gegeven. Deze rust bevordert dat vele soorten dieren zich hier beter thuis voelen. Over een lengte van 1,5 km loopt hier een pad dat onderdeel uitmaakt van het Vechtdalwandelnetwerk. Bij alle paden die het wandelpad kruisen staan bordjes van Rustgebied. Het wandelpad is enkel toegankelijk voor wandelaars zonder honden. Het is de bedoeling een info bord te plaatsen nabij een rustpunt. Er zijn in 2016 in het rustgebied twee nieuwe lanen met inlanse eiken aangeplant n.l. de Nieuwe Eikenlaan en de Gerrit Reuverslaan.

## visie Beheer en onderhoud

Van alle vennen (11), poelen (10), paden en lanen (25), bosdelen en singels (ruim 100), zal een onderhoud en beheerplan worden gemaakt. Van de heidepercelen is deze al jarenlang aanwezig. In 2020 zijn de Hasselerven en de Ningbersven opgeschoond, ze waren dichtgegroeid. Er was weer een nieuwe laag van vervening ontstaan. De Johannes van den Bosch Poel is vergroot en hiervan is zichtpunt Varsenerveld-noord gemaakt.



### stappen zetten

## WANDELROUTES

In 2017 is nog een pad, het Lindepad aangelegd en aangeplant, toegankelijk voor wandelaars. De rij met 75 lindebomen is aangeplant ter gelegenheid van de opening van het landgoed. Het is de bedoeling dat iedere boom symbolisch aan een organisatie- of en... al dan niet postuum aan een persoon wordt opgedragen, die in meer of mindere mate iets voor de omgeving heeft betekend. Er zijn hiervoor nog 30 bomen beschikbaar. In 2021 is dit pad doorgetrokken naar de Hessenwegwest. Door 100 meter langs de Hessenwegwest te wandelen kan men aansluiten op het Vechtdal wandelpad dat door het besloten gedeelte loopt. Aan het eind komt het uit op het Dwarsdijkerpad (grootendeels behorende bij het Landgoed) en richting de Dwarsdijk sluit het weer aan op het Lindepad. Een route van circa 3,5km. Verder zijn er in Varsenerveld kilometerslange wandelroutes die afwisselend over gronden van het Landgoed, Gemeente Ommen, het Waterschap en particulieren lopen.



### zien

## ZICHTPUNTEN

In Varsenerveld-noord is in 2020 een zichtpunt aangelegd. Op verschillende plekken zijn infoborden geplaatst die iets vertellen over de geschiedenis van het gebied. Aan het Lindepad is in 2021 het zichtpunt Varsenerveld-zuid gecreëerd. Langs het Lindepad zijn in 2022 tevens bremstruiken aangeplant. Het ligt in de bedoeling hier in 2023 nog enkele gaspeldoorn struiken aan toe te voegen. Langs het Schuttertpaadje, het Noordegraafpad en de Gerrit Reuverslaan zijn brem- en gaspeldoornstruiken geplant.



## Historie en geschiedenis

Alle vennen, poelen, paden en lanen zijn van een naam voorzien. De meesten kunnen worden gelinkt aan een persoon die meer of minder van betekenis is geweest in het gebied of van de gesitueerde plek, van hoge adellijke tot arme sloeber. De Johannes van den Bosch poel ligt op een perceel waarvan het eigendom na de verdeling van de Marke tot 1840 toebehoorde aan de Maatschappij van Weldadigheid. Van den Bosch dwong de verdeling van de Marke Varsen af en was daardoor van blijvende invloed. De Gerrit Reuverslaan is gesitueerd op het perceel waar de eerste bewoner aan de Oude Woestendijk 1 in Varsenerveld in 1779 neerstreek. Hij is in 1812 'Van den armenstaat gestorben'. Aan een summier beschrijving van al het genoemde wordt gewerkt.



## Ecoduct Vlierbelten

In februari 2019 werden we door de Provincie Overijssel verrast met het plan een ecoduct over de N340 te bouwen, waarvan de uitloop aan de noordzijde in ons landgoed was gepland. Doel: migratie, uitwisseling van dieren te bevorderen met minder verkeersslachtoffers. Het betreft hiertoe de ecologische verbinding Vechtdal-Reesdal. De zekerheid omtrent het plan was al in kannen en kruiken. De hoofdaannemer bleek in de gelegenheid dit 'kunstwerk' zoals het werd genoemd, aan te brengen als een soort van extra toevoeging. De hardhouten beschoeiing moet helpen het als een kunstwerk te belev-

en. In de werkplanning werd het 'Ecoduct Vlierbelten' genoemd. Ik heb ervoor gepleit deze naam 'Vlierbelten' ook publiekelijk zo te houden omdat deze plek ook al in 1800 als Vlierbelten op de kaart stond. We zijn met de Provincie in gesprek over het uit te voeren onderhoud. Er zijn in Nederland in 2022 ruim zeventig ecoducten waarvan de meesten zijn aangelegd over Rijks- en Provinciale wegen, ook enkele over spoorwegen. Met de gemeentelijke wegen en spoorlijnen erbij is er 140.000 km aan wegen.



### zien en leren

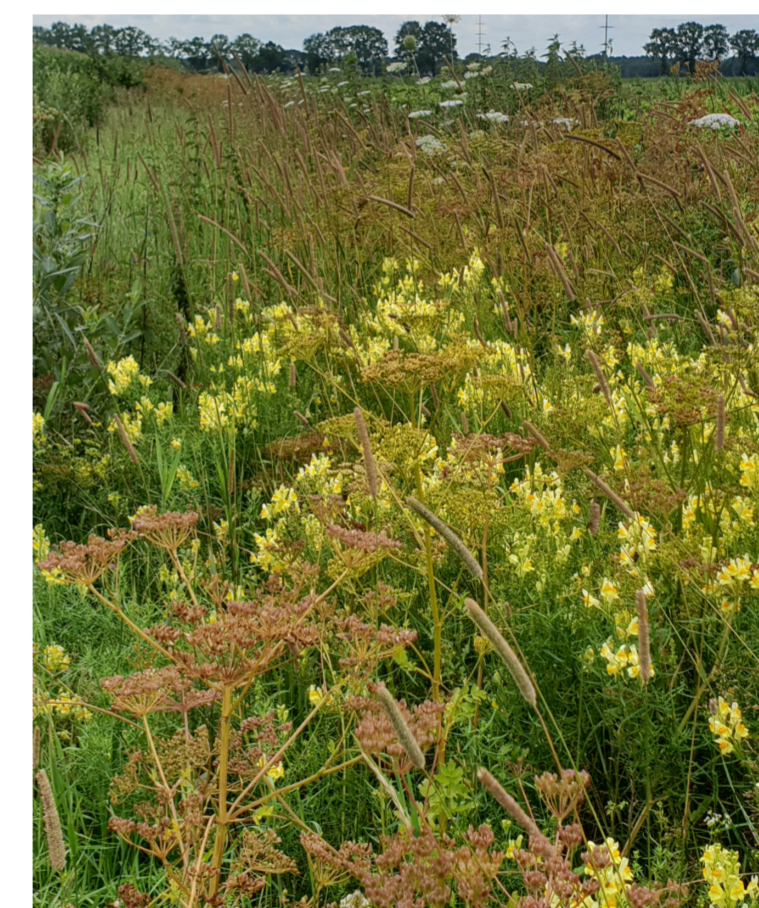
## HET LANDBOUWMUSEUM

Het museum is grotendeels samengesteld uit 'paard getrokken en hand gedreven' werktuigen en gereedschappen. Er komen nog steeds spullen bij. Alles is zoveel mogelijk voorzien van een uitvoerige beschrijving zodat geïnteresseerden ook zonder gids de informatie tot zich kunnen nemen. Voor verdere uitbouw denken we nog meer oude gezegden en rijmpjes toe te kunnen voegen. Het museum is geopend op aanvraag. Met andere musea wisselen we kennis uit.



## Kruidenweide en bloemenranden

In het voorjaar van 2017 is er 2,5 ha bloemen/kruidenweide ingezaaid. Deze percelen worden in maart, april gemaaid. Het maaisel wordt afgevoerd. Gedurende de herfst en winterperiode zit er een flinke muizenpopulatie die het aantrekkelijk maakt voor buizerds, dassen, (verwilderde) katten en andere roofdieren. De 4 km aangeplante huutsingels in 2017, als bosplantsoen, kregen in de vochtige zomer van 2021 een flinke groeisput. De stroken die waren verdroogd werden ook nog eens het meest door de reën kaalgevreten. Deze plekken zijn vervangen door meidoorn, sleedoorn en egelantier. Naast deze huutsingels zijn eveneens in 2017 bloemenranden gezaaid. Evenals het kruidenrijk grasland worden ook deze stroken in het voorjaar gemaaid en afgevoerd. Langs de bosrand over de heidelaan naar Varsenerveld, langs de Dwarsdijk en langs de Emstandweg zijn voor het tweede jaar bloemenranden gezaaid.



### historie

## Gerealiseerde boeken

In 2016 kwam het boekwerk Landgoed Den Woesten Heide deel één uit. Een rijk geïllustreerde inventarisatie van planten, struiken, bomen, amfibieën, reptielen, zoogdieren en vogels die er voorkomen. Uitgevoerd door ecoloog C.P.M Zoon en Landschapsarchitecte Hanneke Glabbers. Hierin zijn tevens enkele doelen beschreven die inmiddels zijn gerealiseerd. In 2017 volgde het boek Landgoed Den Woesten Heide deel twee. Auteurs Wim van der Heide en Cees Zoon. Een beschrijving van De woeste gronden, de ontginningen in Varsen en haar bewoners. In 2019 volgde het derde boek; 'Varsen Vroeger en nu in woord en beeld' na 4 jaar intensief speurwerk. Het is een lijvig naslagwerk geworden met bijna 500 bladzijden en 1300 illustraties. Door auteur en regisseur Wim van der Heide en medeauteur Gert Hemstede die de info voor 1800 heeft ingebracht. De eigendomsontzoeken van 100 bewoningen tot 1832 terug in de tijd zijn gedaan door wijlen Frank van Pijkere. Bij iedere bewoning is hiervan een chronologisch overzicht verwerkt. Veel bewoners hebben zelf ook tekst aangeleverd over henzelf en hun woonplek. In 2023 volgde het 4e boek 'Eerlijke verhalen, Boer en Burger aan het woord'. 60 boeren door heel Nederland en 29 burgers vanuit hun expertise

### historie

## Behoud cultureel erfgoed Varsener heide

Tot omstreeks 1985 werd de heide beheerd door de wijd en zijd bekende schaapherder Hendrik Borger. Hij was de icoon van het heidegebied, er wordt wel verteld dat hij de laatste particuliere schaapherder was van Nederland. Hiertoe had hij een eigen schaapskudde en een vaste schaapskooi in functie in Witharen, zolang het kon. Na zijn overlijden volgden er jaren van achteruitgang van de heide doordat deze niet meer werd begraaasd. Het beheer is in 1994 weer opgepakt door de familie Noordegraaf samen met de Gemeente Ommen, door het te begrazen met koeien en scha-

pen. Aan ons de taak, samen met anderen deze prachtige heide in stand te houden. Hiertoe verricht de familie Noordegraaf veel werk en enkele keren per jaren komen vrijwilligers van de vereniging Natuur en Milieu helpen boomopslag te verwijderen. Ook worden hierbij af en toe scholieren van de Basisschool Witharen ingeschakeld. Er komen hier veel zeldzame planten- en diersoorten voor. In de winter van 2019 zijn door het kappen van een bosje twee heidepercelen met elkaar verbonden. Er wordt aan een specifieke visie over de heide gewerkt om alle heidepercelen met elkaar te verbinden.